




Dell™ Universell dockningsstation

D6000

Användarguide



-  **ANMÄRKNING:** En ANMÄRKNING innehåller viktig information som hjälper dig att få ut mer av din dator.
-  **FÖRSIKTIGHET:** En FÖRSIKTIGHET indikerar potentiell skada på maskinvaran eller dataförlust om instruktionerna inte följs.
-  **VARNING:** En VARNING indikerar risk för skada på egendom, personskada eller dödsfall.

© 2017 Dell Inc. Alla rättigheter reserverade.

Informationen i detta dokument kan ändras utan föregående meddelande. Reproduktion av dessa material i någon form utan skriftligt tillstånd från Dell Inc. är strängt förbjuden.

Varumärken som används i denna text: Dell och Dell-logotypen är varumärken som tillhör Dell Inc. Intel[®], Centrino[®], Core™ och Atom™ är varumärken eller registrerade varumärken som tillhör Intel Corporation i USA och andra länder; Microsoft[®], Windows[®] och Windows startknappslogotyp är antingen varumärken eller registrerade varumärken som tillhör Microsoft Corporation i USA och / eller andra länder; Bluetooth[®] är ett registrerat varumärke som ägs av Bluetooth SIG, Inc. och används av Dell under licens; Blu-ray Disc™ är ett varumärke som ägs av Blu-ray Disc Association (BDA) och licensieras för användning på skivor och spelare. Andra varumärken och varunamn kan användas i detta dokument för att hänvisa till dem som gör anspråk på varumärkena eller deras produkter. Dell Inc. förbehåller sig all rättighet till ägarintresse av varumärken och varunamn andra än sina egna.

Paketets innehåll

- a. Dell Universell dockningsstation (D6000)
- b. Nätagadapter och nätsladd



Specifikationer

Upstream

- USB 3.0 Typ A (Via konverterare C till A)
- USB-C (Stödjer kraftöverföring upp till 65W)

Downstream

- 3 x USB 3.0 Typ A
- 1 x USB 3.0 Typ A
- 1 x USB-C (front, endast data och PowerShare)
- 1 x HDMI
- 2 x DisplayPort
- Gigabit Ethernet
- Kombinerad audio (headphone / mic)
- Ljudutgång

Stödjer USB 3.1 Gen1.

- Produktkapacitet: produktsignaler på 5 Gbps
- Marknadsföringsnamn: SuperSpeed USB
- Anmärkning: USB 3.1 Gen1 och USB 3.0-termer är synonyma

Ström LED-indikering

Normalt driftläge: Vitt ljus

Platform standby: Gult ljus

Ström Av Ljus Av

LAN-port LED-indikation

Anslutning: Grönt (Fast grönt)

Aktiv länk: Gult (blinkande)

Maximal upplösning och uppdateringsfrekvens som stöds för bildskärmen:

Anmärkning: Maximal upplösning / uppdateringsfrekvens beror också på monitorers EDID-tabeller

USB-C-plattformsanvändare med drivrutininstallerare

Ingångar (plug-in)			Utgångar		
DP-1	DP-2	HDMI	DP-1	DP-2	HDMI
DP-1	DP-2	HDMI	4K@60Hz	4K@60Hz	4K@30Hz
DP-1	DP-2	HDMI	5K@60Hz		4K@30Hz
DP-1	DP-2		4K@60Hz	4K@60Hz	
DP-1		HDMI	4K@60Hz		4K@60Hz
	DP-2	HDMI		4K@60Hz	4K@60Hz
DP-1			4K@60Hz		
	DP-2			4K@60Hz	
		HDMI			4K@60Hz

* Om DisplayLink-drivrutinen inte finns kommer HDMI ut att vara från Alt-läge och 4K@30Hz.

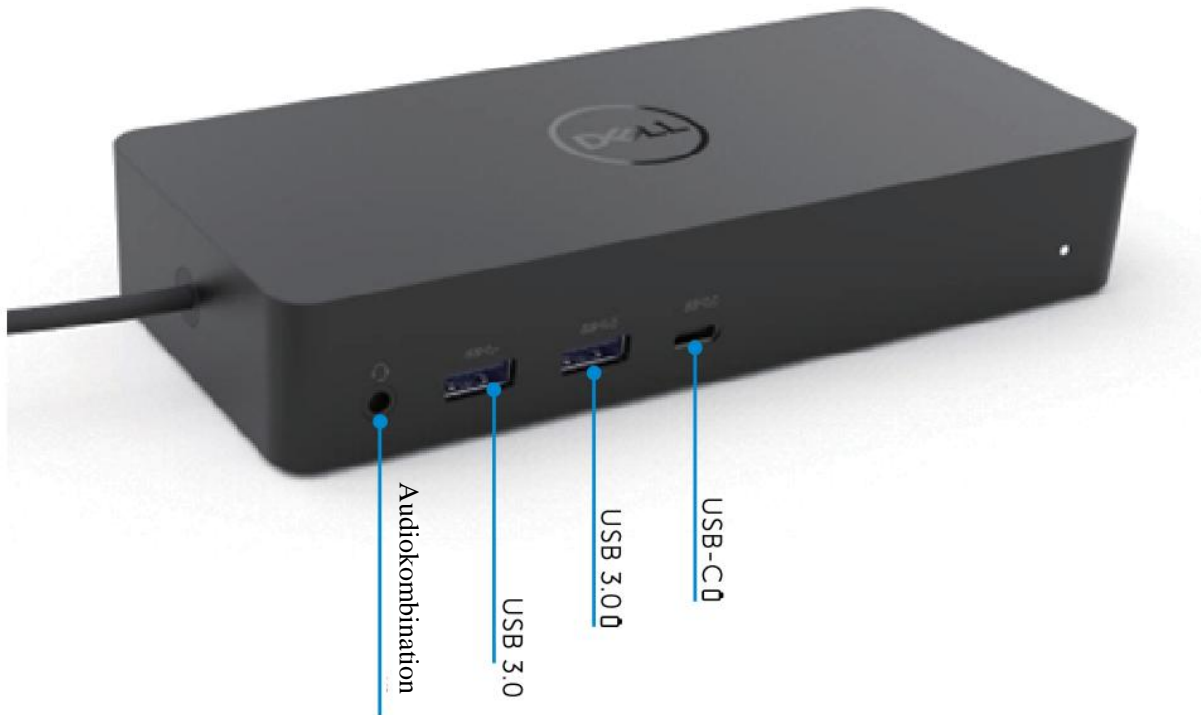
USB-3.0-plattformsanvändare med drivrutininstallerare

Ingångar (plug-in)			Utgångar		
DP-1	DP-2	HDMI	DP-1	DP-2	HDMI
DP-1	DP-2	HDMI	4K@60Hz	4K@60Hz	Ej till ämpl.**
DP-1	DP-2	HDMI	5K@60Hz		Ej till ämpl.**
DP-1	DP-2		4K@60Hz	4K@60Hz	
DP-1		HDMI	4K@60Hz		4K@60Hz
	DP-2	HDMI		4K@60Hz	4K@60Hz
DP-1			4K@60Hz		
	DP-2			4K@60Hz	
		HDMI			4K@60Hz

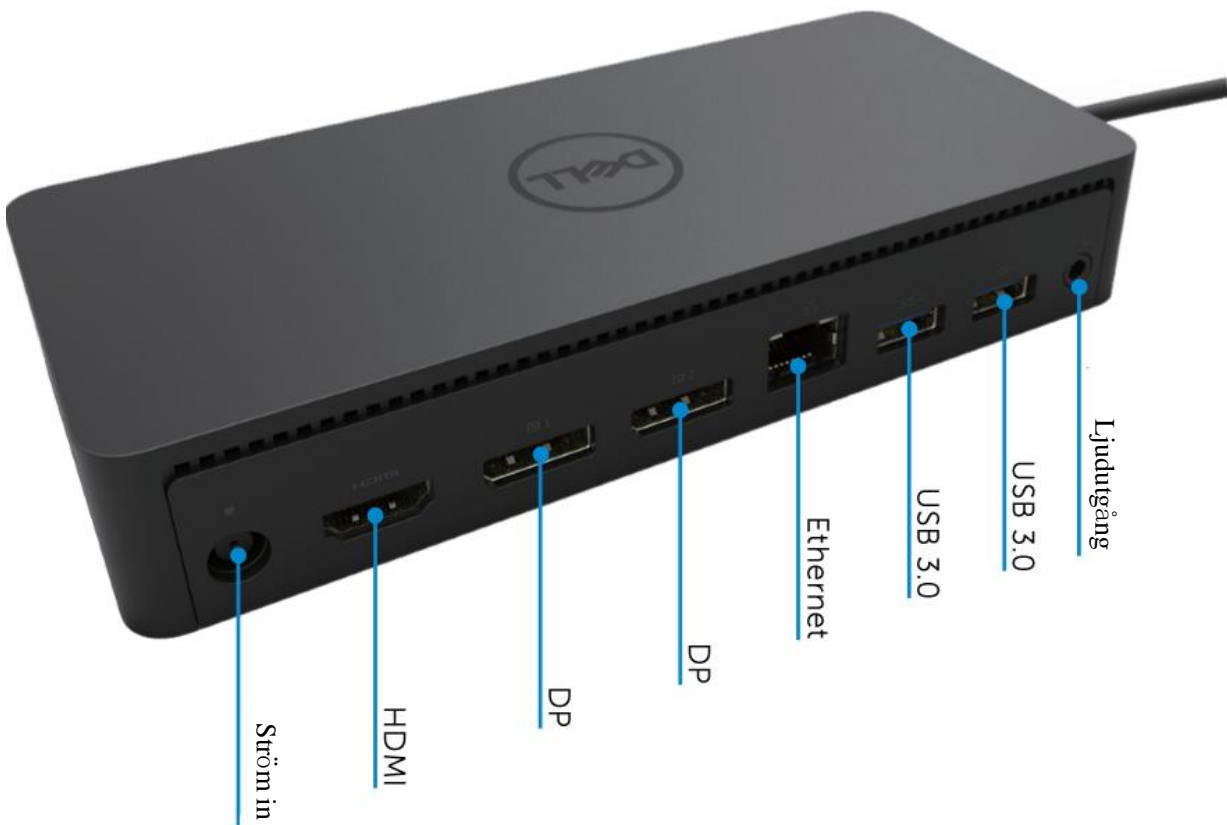
** : Ej stöd för Alt-läge

Produktöversikt

Frontvy



Bakifrånvy



Rekommenderade systemkrav

Hårdvara

DL-6xxx-enheter (4K UHD-upplösningar)

Minimikrav för Office, produktivitet, webb

Processor: Intel Core i3 2+GHz / Intel Core M / AMD Trinity eller högre Minne: 4GB

Videokort: Intel HD 4000, ATI Radeon HD7xxx, NVidia GeForce 5xxM eller högre, med drivrutiner släppta speciellt för Windows-versionen.

USB: USB 2.0 men USB 3.0 rekommenderas

Minimikrav för fullskärmsvideospelning

Processor: Intel SkyLake i3 eller Intel Core i7 2+GHz / AMD Richland A10-575x / AMD Kaveri A10-7400P eller högre

Minne: 8GB

Videokort: Intel HD 4000, ATI Radeon HD8650, NVidia GeForce 7xxM eller högre, med drivrutiner släppta speciellt för Windows-versionen.

USB: USB 3.0

Disk: 7200RPM eller SSD

Om du spelar UHD-innehåll (4K) måste systemet kunna att avkoda 4K-video i GPU.

Operativsystem

Windows OS (Win 7, 8, 8.1, 10); 32/64 bits (med DisplayLink Driver version: 8.2 och senare). Ubuntu OS 14.04.2 eller högre.

Chrome OS Build 58 och senare.

Rekommenderad 130W Strömadapter

AC/DC Adapter	Inspänning / frekvens / ström	1. Lite-On (DPN: VJCH5)-adapter: 100 VAC till 240 VAC/50 Hz till 60 Hz. 2. Chicony (DPN: 6G99N)-adapter: 100 VAC till 240 VAC/50 Hz till 60 Hz.
	Utgående spänning / ström	Utgående: 19,5VDC/6,7A

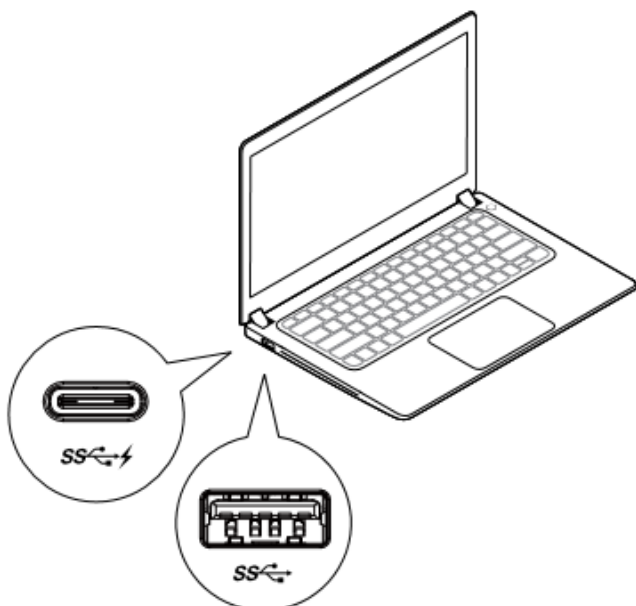
Drifttemperatur

Max drifttemperatur är 40 °C

Windows 7/8 / 8.1 / 10-inställning

1. Börja med att installera drivrutinerna först innan du ansluter dockningsstationen till datorn. Det rekommenderas att ladda ner de senaste drivrutinerna från supportwebbplatsen nedan:

- dell.com/support
- displaylink.com/downloads

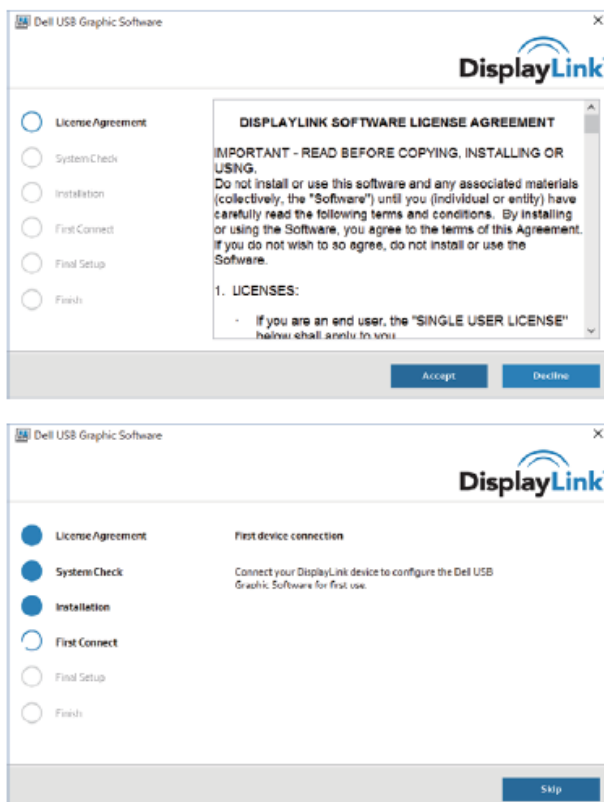


För nätverks- / IT-administratörer, besök denna länk för ett företagsprogramvaruinstallationspaket.
(*Användarregistrering krävs)

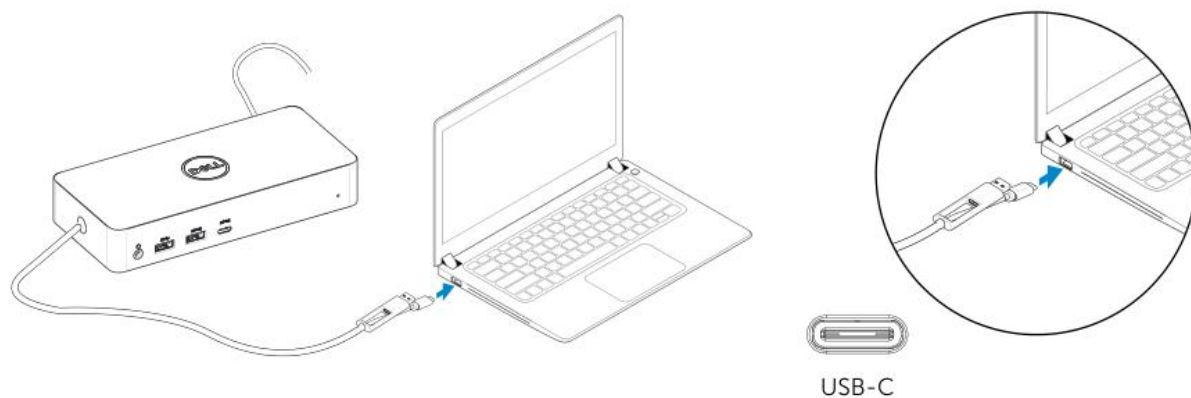
<http://www.displaylink.com/corporateinstall/>

- 📌 **Anmärkning:** Windows kommer att börja installera DisplayLink-drivrutinen automatiskt vid anslutning till Internet.

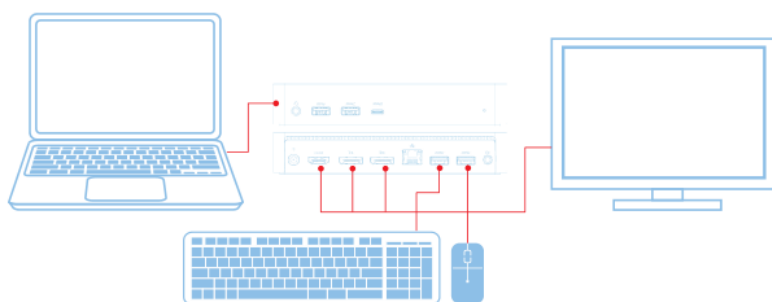
2. Följ instruktionerna på skärmen tills installationen är klar.



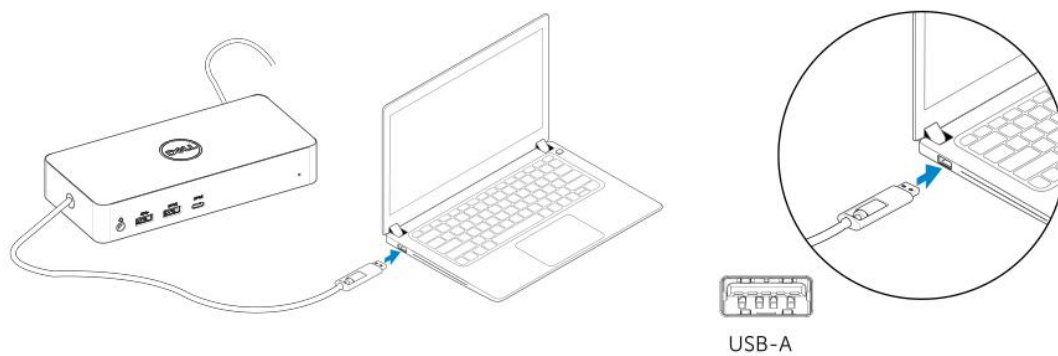
3-1-a. USB-C plattform / anslutning



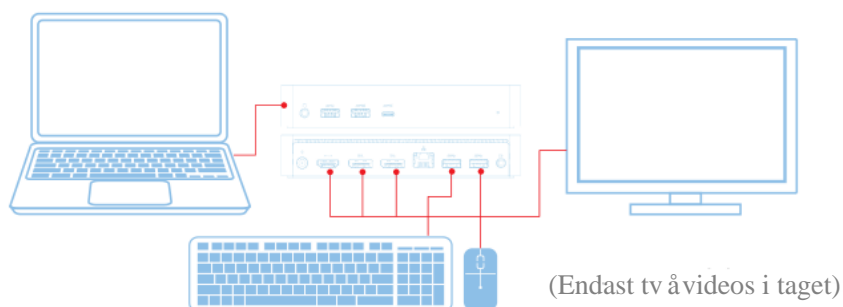
3-1-b. Anslut dockningsstationen och kringutrustning till datorn.



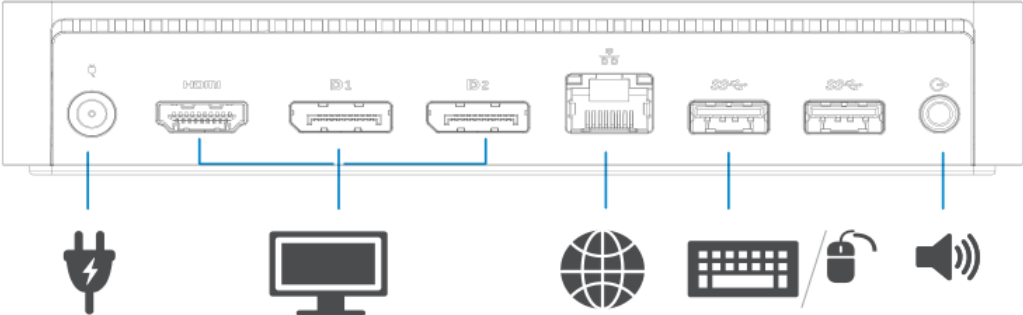
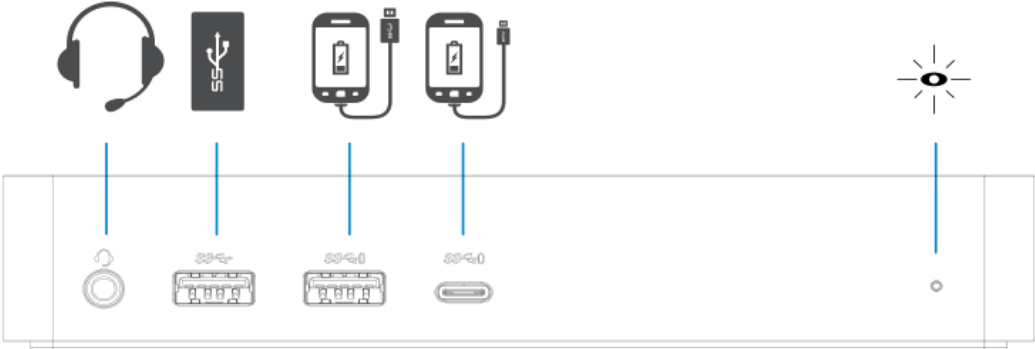
3-2-a. USB 3.0 Typ A plattform / anslutning



3-2-b. Anslut dockningsstationen och kringutrustning till datorn.



Funktioner



DisplayLink-hanterarens meny


Menyalternativ	Beskrivning
DisplayLink-hanteraren	Genom att klicka på detta objekt kommer den version av DisplayLink som är installerat visas.
Kontrollera för uppdateringar	Windows uppdateringskontroll
DisplayLink-enheter	Anslutna DisplayLink-enheter kontrollerar.
Ljudinställning	Öppnar Windows Audios konfigurationsfönster.
Videoinställning	Öppnar Windows skärmupplösningsfönster.
Skärmupplösning	Visar en lista över tillgängliga upplösningar.
Skärmrotation	Roterar skärmen i medurs eller moturs riktning.
Utöka till	Utöka displayen till höger eller vänster om huvuddisplayen.
Utöka	Utöka skrivbordet i Windows på displayen.
Ställ in som huvudskärm	Ställer in denna skärm som huvudskärm.
Den bärbara datorns monitor Av	Slår av den bärbara datorns display och gör så att DisplayLink-displayen är huvudskärm.
Spegling	Kopierar det som finns på huvuddisplayen och återger det på denna display.
Av	Slår av denna display.
Fit to TV	Använd denna funktion för att justera storleken på fönstren så att de passar TV-skärmen.

För att ställa in displayen i utökat läge

1. Klicka på DisplayLink-ikonen. 
2. Välj Utöka.

Enheten är utökad i den riktning den var sista gången displayen var i detta läge. För mer kontroll, använd undermenyn Utöka till och välj ett av alternativen. Detta sätter enheten i utökat läge, och placerar den till vänster / höger / ovanför / nedanför huvudmonitorn (primär).

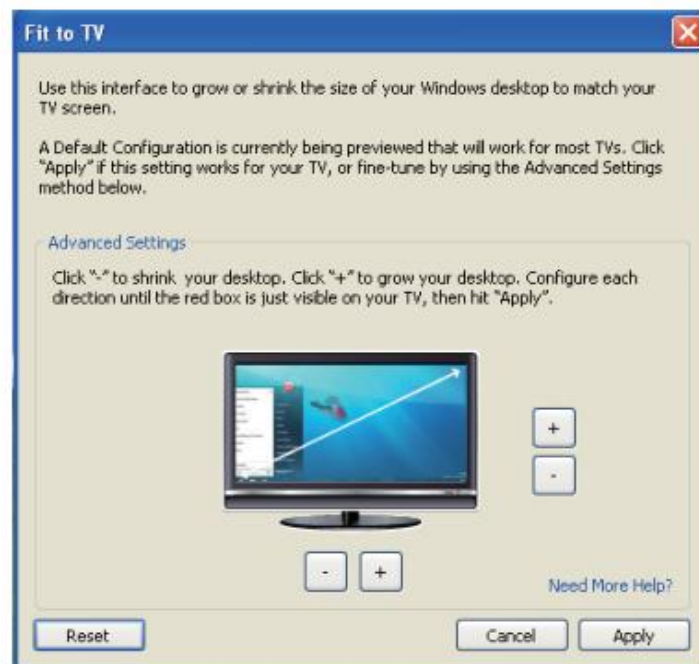
För att ställa displayen in i spegläge För att ställa in displayen i utökat läge

1. Klicka på DisplayLink-ikonen. 
2. Välj Spegling.

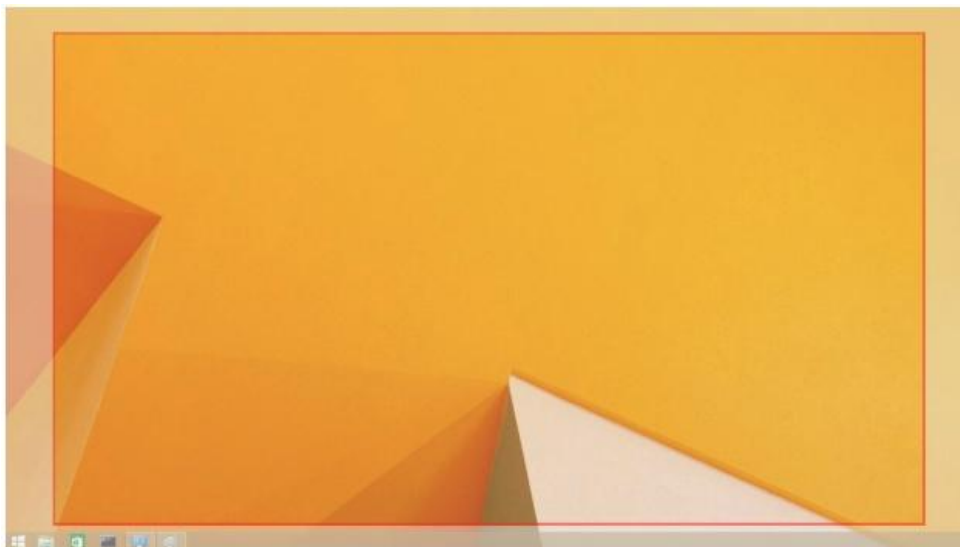
Upplösning, färgdjup och uppdateringsfrekvens för den primära skärmen replikeras på monitorn som är ansluten till DisplayLinks USB-grafikenhet.

Fit to TV-konfiguration

1. För att konfigurera Fit to TV, välj alternativet från DisplayLink GUI. Följande gränssnitt visas:



2. Du kommer också att se en röd ram på DisplayLink-skärmen.




Den röda ramen visar storleken på den nya Windows-skrivbordet. Använd "+"- och "-"-kontrollerna på Fit to TV-GUI för att ändra storleken på den röda ramen tills den passar på TV-skärmen.

Anmärkning: Finare konfiguration av storleken på ramen kan åstadkommas genom att hålla nere Ctrl-tangenten och klicka på "+" och "-".

3. När den röda ramen är vid kanterna av TV-skärmen, klicka på Verkstål för att ändra storlek på skrivbordet i Windows.

Frågor och svar om Dell Universell dockningsstation (D6000)

Felsökning	Föreslagna lösningar
Det finns ingen video på monitorn ansluten till dockningsstationen.	Kontrollera videoanslutningskablarna. Koppla ur strömmen, vänta 10 sekunder och återanslut sedan.
Videon på den inkopplade bildskärmen är förvrängd eller skadad.	Kontrollera videoanslutningskablar. Kontrollera videouplösningen under Kontrollpanelobjekt \ Display \ Ändra visningsinställning.
Videon på den inkopplade bildskärmen visas inte i utökat läge.	Ändra inställningarna genom att antingen: • Konfigurera under Kontrollpanelobjekt \ Display \ Ändra visningsinställning. • Växla genom att cykla “  +P”.
Ljudningarna fungerar inte.	Kontrollera inställningarna under Kontrollpanelen \ Alla objekt på Kontrollpanelen \ Ljud för att säkerställa att USB-ljudenheten är tillgänglig och inställd som standard. Högerklicka för att visa alla tillgängliga alternativ.
USB-portarna fungerar inte på dockningsstationen.	Koppla ur strömmen, vänta 10 sekunder och återanslut sedan. Uppdatera till den senaste USB 3.0 värdstyrenhetsdrivrutinen.
HDCP-innehåll kan inte visas på den inkopplade monitorn.	HDCP-innehållsstöd är för närvarande inte tillgängligt.
Displaylink-drivrutinen kan inte installeras.	Skaffa drivrutinen genom att antingen: • Ladda ner den senaste drivrutinen från DisplayLinks webbplats eller • Ansluta till Windows Update med dockningsstationen. (genom att använda den bärbara datorns Wi-Fi eller Ethernet-port).
Den bärbara datorn kunde inte starta upp med dockningsstationen ansluten.	Ta bort alla USB-enheter som är anslutna till dockningsstationen; några okvalificerade startenheter kan orsaka låsning vid startskärmen.

Fels ökning	Föreslagna lösningar
Felmeddelande uppstår vid anslutning till internet för första gången	Ladda ner drivrutinen från en internetansluten dator och kopiera drivrutinen via USB-minne, och kör installationen.
Otillräckliga systemresurser finns för att slutföra den begärda tjänsten	<p>Detta kan inträffa när du går in i utökad läge med låga systemresurser. Datorn har inte tillräckligt med minne för att starta en utökad visning.</p> <p>Stäng alla applikationer som inte används. Situationen kan också förbättras genom att starta om datorn.</p>
Inkompatibel grafikdrivrutin	<p>Detta meddelande visas om det primära grafikkortets drivrutiner som installerats inte är WDDM-kompatibla. Windows 7 och senare inte är avsedda att fungera utan WDDM-drivrutiner.</p> <p>Ladda ner och installera de senaste grafikdrivrutinerna för ditt primära grafikkort.</p>
Den bärbara datorn kunde inte vakna upp från Ethernet-port	Kontrollera inställningarna under BIOS-objekt för att säkerställa att den bärbara datorn stödjer wake-up-from-Ethernet-port funktion.
Den bärbara datorn laddar inte när dockningsstationen är ansluten till datorn.	<ol style="list-style-type: none"> 1. Säkerställ att dockningsstationen är korrekt ansluten till sin egen nätadapter. 2. Säkerställ att LED på dockningsstationen är PÅ (vit LED). Koppla från och anslut åter dockningskabeln till datorn. 3. Säkerställ att datorns USB-C-port accepterar batteriladdning. 4. Kontrollera med tillverkaren av din bärbara dator för att bekräfta batteriladdningskompatibilitet med dockningsstationen.

Felsökning	Föreslagna lösningar
<p>Ingen video på bildskärmarna är som är inkopplade via till High Definition Multimedia Interface (HDMI), eller DisplayPort (DP) på dockningsstationen.</p>	<ol style="list-style-type: none"> 1. Om monitorn är ansluten till dockningsstationen kan videoutgången på datorn inaktiveras. Du kan aktivera videoutgången under Kontrollpanelobjekt \ Display \ Ändra visningsinställning. 2. Kontrollera upplösningarna på din dator. Din bildskärm kanske stödjer högre upplösningar än vad dockningsstationen kan stödja. Se bildskärmsupplösningstabellen i användarguiden för din dockningsstation för mer information om maximal upplösningkapacitet. 3. Säkerställ att videokabeln (HDMI eller DisplayPort) är korrekt ansluten till monitorn och dockningsstationen. Säkerställ att rätt videokälla väljs på bildskärmen (se dina monitorers dokumentation för mer information om hur du ändrar videokällan). 4. Om bara en monitor visas och den andra monitorn inte visas. Hämta den senaste drivrutinen från Displaylinks webbplats för att installera eller ansluta till Windows Update med dockningsstationen (med hjälp av Wi-Fi eller Ethernet-porten på den bärbara datorn). 5. Försök med en annan bildskärm och bärbar dator säkerställts att fungera, om det är möjligt.

Information om föreskrifter

Dell Universell dockningsstation-D6000 uppfyller FCC- / CE-regler och rättar sig efter världsomfattande regel efterlevnad, teknik och miljöfrågor.

Kontakta Dell:

1. Besök www.dell.com/support
2. Välj din supportkategori
3. Välj lämplig tjänst eller supportlänk baserat på dina behov.

Eller besök:

<http://www.displaylink.com/support/>

